

# Zona de Medio de Vida

## Litoral pesquero del Golfo de Morrosquillo de bosque, manglar y acuicultura

Enero 2011<sup>1</sup>

### Descripción de la Zona

La zona se encuentra en el departamento de Sucre, se extiende por el litoral Atlántico hacia el interior, formando una franja que oscila entre 2 a 5 km, por todo lo largo de la franja costera del Golfo de Morrosquillo. Consta de de 56 km desde Boca cerrada a Boca de Guacamaya (limite con Tolú). Limita al norte con Cartagena y Arjona (Departamento de Bolívar), al sur con el golfo de Morrosquillo, Tolú, Tolviejo, Colosó y Chalán, al este con María la Baja y el Carmen de Bolívar (Departamento de Bolívar) y al oeste con el Mar Caribe.

Los corregimientos que conforman la zona son San Antonio, La Barcé, Boca Cerrada, Libertad, Sabaneta y Arroyo Seco. La densidad poblacional es de 40 habitantes por km<sup>2</sup>.

La vegetación es de bosque de manglar, bosque de galería, arbustos, y barbecho; los suelos son franco arenosos, arenosos, franco arcillosos, de moderadamente fértil a fértil. El régimen de lluvias es bimodal, con una época seca entre noviembre a marzo y una época lluvia de abril a octubre. Las precipitaciones oscilan entre 1100 - 1300 mm anual. La temperatura máxima es de 27°C a 35°C y la mínima de 22°C a 28°C durante el mes de marzo.

Otros recursos naturales de la zona son el Santuario del Mono Hernández-reserva Sanjuare, además de la diversidad de especies marinas.

Las actividades económicas de la zona son la pesca, la ganadería extensiva de doble propósito, el turismo y la agricultura. La población se dedica a la Los medios de vida de la población son: la pesca marítima artesanal, el jornal en actividades pesqueras y agrícolas, la agricultura de yuca, ñame y arroz en pequeña escala y la ganadería doble propósito.

El turismo genera empleo en actividades como transporte terrestre y marítimo, alquiler cabañas, restaurantes, elaboración y venta de dulces y conservas, administración y servicios generales para la atención y mantenimiento de propiedades, venta de variedades (confecciones, sandalias y artesanías con productos

Figura 1. Mapa de Zona I



<sup>1</sup>El trabajo de campo se llevó a cabo en Enero de 2011. La información se refiere a diciembre 2008 a noviembre 2009, un año promedio para la seguridad alimentaria para los estándares locales. Siempre que no haya cambios fundamentales y rápidos en la economía, la información de este perfil se espera que siga siendo válido durante cinco años (es decir, hasta 2015).

del mar), actividades importantes en la temporada alta.

### **Mercados**

El mercado principal se encuentra en San Onofre. La producción del área rural se comercializa directamente en las veredas y/o corregimientos a través de intermediarios que la trasladan a los mercados municipales o de ciudades como Sincelejo, Cartagena y Barranquilla.

La pesca se comercializa a nivel local donde intermediarios que corresponden a las familias medias, se encargan de acopiarla y llevarla a las ciudades principales. La pesca es una actividad diaria y su comercialización no lleva ningún proceso de selección, el pescado no se clasifica lo que no permite que se obtenga valor agregado en la venta y es un riesgo pues se extraen peces de todos los tamaños afectando la población acuática.

La yuca y el ñame también se comercializan bajo la misma modalidad, es decir a través de intermediarios que visitan las veredas y corregimientos y compran los productores a los agricultores para luego trasladarlos a los centros urbanos especialmente a San Onofre en esta zona. .

Durante el periodo lluvioso el deterioro de las vías secundarias limita la salida de la producción agropecuaria; entre los municipios la red vial se encuentra en buen estado.

En cuanto al mercado laboral en momentos difíciles la población se traslada a Sincelejo, Cartagena, Barranquilla y a Venezuela en búsqueda de empleo.

La mayoría de las familias compran la mayor parte de sus alimentos; los alimentos básicos se compran a diario en las tiendas pequeñas a nivel local. Los alimentos son llevados desde San Onofre o Sincelejo hacia estas localidades; las familias medias y acomodadas si acostumbran ir a la cabecera municipal a hacer sus compras pues tienen mayor poder adquisitivo y puede comprar para una semana completa.

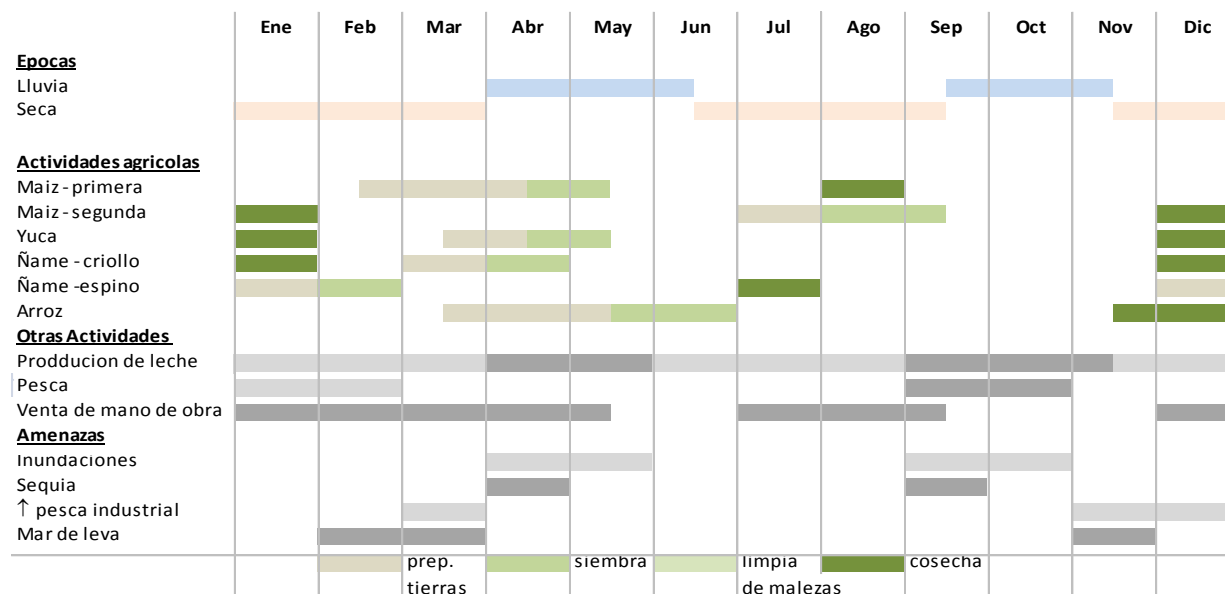
### **Calendario Estacional**

Al igual que en las otras dos zonas de subsistencia en la región de los Montes de María hay dos estaciones lluviosas, la primera de abril a mediados de junio y la segunda desde mediados de septiembre a mediados de noviembre. El efecto de las lluvias asegura la producción agrícola, sin embargo sólo las familias pobres y algunas medias dependen de la agricultura.

La primera lluvia es importante para la primera cosecha de maíz, la segunda época lluviosa lo es más pues es cuando se produce la cosecha principal; maíz, arroz, yuca y ñame son cosechados en esta época entre diciembre y enero, y su éxito depende del rendimiento de las lluvias de este periodo. La producción de leche, fuente importante de ingresos en la zona para las familias medias y acomodadas, está asegurada también por estos periodos lluviosos que permiten contar con pastos suficientes y residuos de cultivos para la alimentación animal y producción adecuada de leche. Los períodos principales de producción de leche son abril a mayo y septiembre a mediados de octubre.

La pesca, principal actividad económica de la zona para los muy pobres y pobres, puesto que estos hogares realizan la actividad de seis a siete días a la semana durante 10 a 11 meses al año. El periodo septiembre - octubre corresponde a los meses más productivos de pesca; mientras que enero y febrero son los de menor producción.

**Figura 2. Calendario Estacional**



Amenazas como el alto oleaje que se presenta entre febrero y marzo limitan la actividad pesquera, al igual que el aumento de la explotación por las flotas de pesca comercial que incrementan su actividad entre noviembre y diciembre, obligando a los pescadores artesanales a buscar otras zonas de pesca despobladas.

### Grupos Socio-Económicos<sup>2</sup>

En la zona se identifican 4 grupos socioeconómicos cuyas diferencias están dadas principalmente por el acceso a medios de producción para las actividades pesqueras, también por el acceso a tierra y la tenencia de ganado vacuno.

Las familias más pobres son jornaleros en actividades pesqueras y agrícolas puesto que no cuentan con ningún medio productivo; construyen sus viviendas de madera y con los materiales disponibles en la zona, a las orillas de las playas, no cuentan con servicios básicos y tienen la familia más numerosa; su nivel educativo es bajo, analfabetismo o apenas primaria incompleta.

Los pobres de la zona son los pescadores que cuentan con redes de pesca, un bote artesanal, tienen especies menores (cerdos y aves), no cuentan con tierra propia. El grado de escolaridad alcanzado también es bajo pero no predomina ya el analfabetismo. Las condiciones de la vivienda y de saneamiento son similares a las de los muy pobres.

Los hogares medios en la zona son los comerciantes de la pesca, se encargan del acopio y traslado hacia las ciudades principales, además cuentan con equipos de pesca un poco más avanzados y motores; este grupo es el empleador de los muy pobres. Cuentan también con pequeñas áreas de tierra para la siembra de yuca y ñame o para pasto. El último grupo son los acomodados que son básicamente ganaderos pues su acceso a tierra lo permite, y en algunas ocasiones por problemas coyunturales alquilan temporalmente potreros para pasto; además son comerciantes, propietarios de pequeños negocios en turismo como restaurantes,

<sup>2</sup> Cada zona de vida tiene una población que no es económicamente independiente, formado por los otros ancianos, enfermos crónicos, y que sobreviven gracias al apoyo de otros en la comunidad. Estas familias no están incluidos en este perfil

hospedajes, etc.

La proporción de pobres en la zona es muy elevada debido a que hay muchas familias nuevas en las zona que no tienen tierras ni ganado.

**Figura 3. Diferenciación socioeconómica<sup>3</sup> de la población de la Zona Litoral pesquero del Golfo de Morrosquillo de bosque, manglar y acuicultura (ZMV I)**

Información de Grupos Socio-económicas							
	% Hogares	Grado de escolaridad	Tierra propia	Tierra cultivada	Ganado mayor y menor	Tamaño del hogar	Equipo de la pesca
Muy pobres	25-35	Analfabetismo y primaria incompleta	0 ha	0	1-3 cerdos 3-6 gallinas	6-8	Machetes, pala, cavas, cordeles,
Pobres	40-50	Primaria incompleta	0 ha	0	3-5 cerdos 0-1 burro 6-10 gallinas	5-7	1-2 redes de pesca, bote artesanal, congeladores,
Medios	13-23	Secundaria completa e incompleta	0 ha	0-2 ha (prestada o pago para pasto)	4-6 vacas 4-6 cerdos 1-2 burros o mulos 5-7 gallinas	4-6	Equipo completa para pescar 1-3 lanchas con motores, congeladores,
Acomodados	2-12	Secundaria completa y algunos casos formación superior	10-20 ha	0 ha (todo para pasto)	15-25 vacas 0-3 cerdos 1-3 burros o mulos 5-7 gallinas	3-5	Vehículos, motos, tractores.

#### Fuentes de Alimentos para el Año de Referencia (diciembre de 2008 – noviembre de 2009)

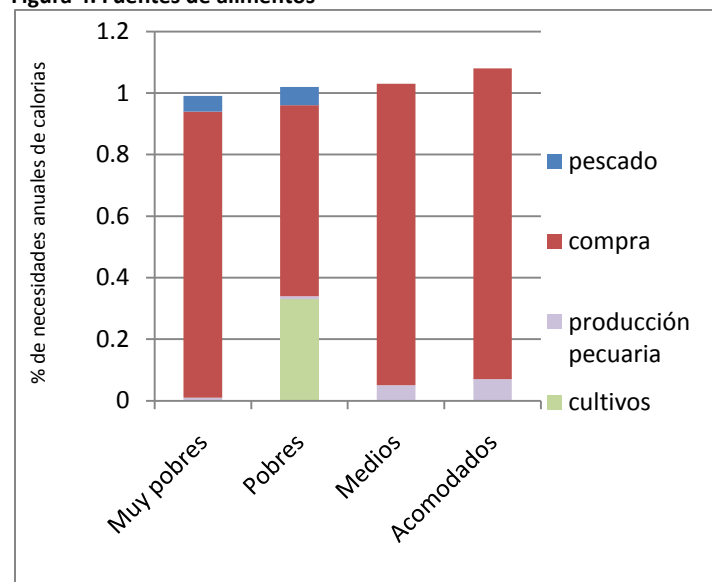
La principal fuente de alimentos de la población en la zona litoral es la compra para todos los grupos socioeconómicos. La dieta está constituida por arroz, tubérculos (yuca, ñame, plátano), coco y pescado con consumo mínimo de verduras y frutas.

Las familias muy pobres obtienen cerca del 95 por ciento de los alimentos de la compra y complementan la dieta con la pesca, lo que los hace altamente dependientes del mercado tanto laboral como de alimento, y por consiguiente muy vulnerables a la inseguridad alimentaria.

Los hogares pobres para los cuales la fuente de más de la mitad de sus alimentos a la compra, el hecho de realizar actividades agrícolas contribuye con cerca de 30 por ciento de sus alimentos y de la pesca obtienen un porcentaje mayor de sus alimentos que los muy pobres, pues la pesca es el medio de vida de este grupo.

<sup>3</sup> Nota: los nombres de los grupos son relativos a la única zona y no se refieren a cualquier umbral de la pobreza. El uso de los mismos nombres en las zonas de vida diferentes, no necesariamente indica una similitud en su nivel de vida

**Figura 4. Fuentes de alimentos**



Para los otros grupos medios y acomodados la compra de alimentos es casi su fuente de alimentos exclusiva, puesto que se dedican casi expresamente al comercio; la ganadería también está presente como fuente de alimentos pues es otro medio de vida de estos.

**Fuentes de Ingreso para el Año de Referencia (diciembre 2008 – noviembre 2009)**

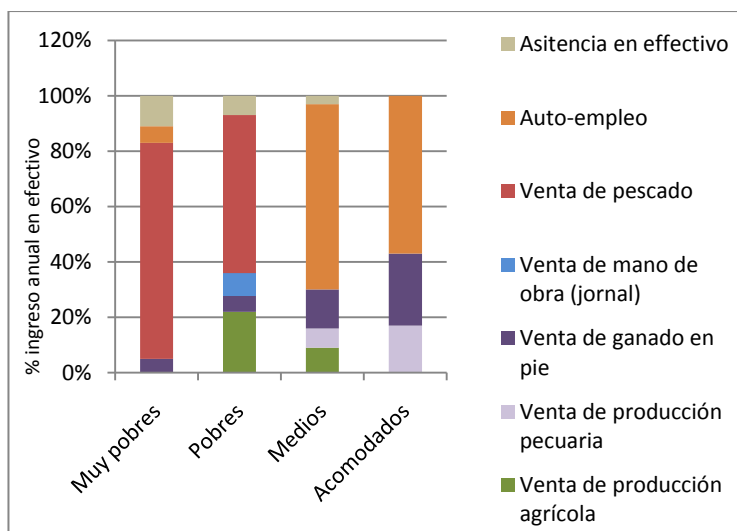
La principal fuente de ingresos en la zona litoral para los hogares muy pobres y pobres es la pesca y para los medios y acomodados los ingresos generados de sus negocios tales como la venta de pescado, negocios turísticos y comercialización de producción pecuaria.

Los muy pobres son jornaleros en la actividad pesquera que obtienen empleo del grupo de medios que son los propietarios de las lanchas, motores y equipos de pesca; ellos reciben en pago parte de la pesca para su consumo diario y el pago del jornal<sup>4</sup>; a diferencia de los pobres que como cuentan con equipos artesanales de pesca, obtienen sus ingresos proporcionalmente al volumen de pesca.

Los ingresos anuales de los muy pobres son de 5.5 millones de pesos (equivalente a U\$2,750<sup>5</sup>), lo que al mes representa casi un salario mínimo mensual (0.8), por tanto no logran cubrir la canasta básica.

Para los hogares pobres los ingresos anuales son en promedio 9.5 millones de pesos (equivalente a U\$4,750), mensualmente representan 1.5 salarios mínimos aproximadamente. Los

**Figura 5. Fuentes de ingresos**



	Muy Pobre	Pobre	Medios	Acomodados
Ingreso anuales	5,000,000	9,000,000	10,000,000	20,000,000
	6,000,000	10,000,000	11,000,000	21,000,000

<sup>4</sup> Los muy pobres son jornaleros, en la grafica aparece representado como fuente de ingresos la pesca, porque les pagan un jornal de acuerdo a lo que puedan pescar y dejan parte para su consumo, pero en efecto son jornaleros pesqueros que reciben un pago diario por la actividad más 1 kilogramo de pescado

<sup>5</sup> La tasa de cambio es aproximadamente por 1 dólar (U\$1) equivalente a dos mil pesos (\$2,000)

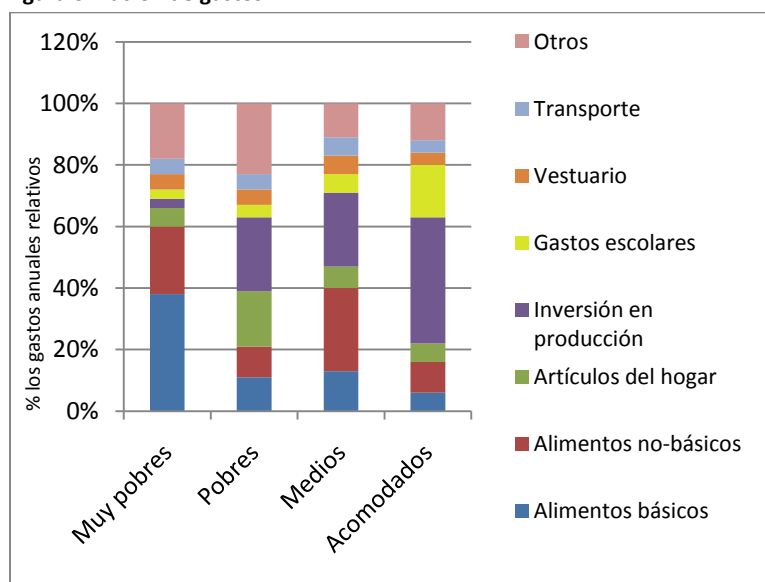
ingresos de estos dos grupos se complementan con subsidios, jornal agrícola, y venta de pescado a nivel local, actividad que es realizada por las mujeres.

Las fuentes de ingresos de los hogares medios y acomodados están más diversificadas, los hogares medios dependen principalmente de sus negocios de donde obtienen más del 60 por ciento de sus ingresos, seguido por la actividad pecuaria (venta de ganado en pie y producción pecuaria) y en menor proporción la agricultura; obtienen en promedio 10.5 millones de pesos anuales (equivalente a 2 salarios mínimos mensuales).

Los hogares acomodados también dependen principalmente de los negocios y en segundo lugar de la ganadería, actividad tan importante para ellos como el comercio. Sus ingresos anuales son de 20.5 millones de pesos (equivalente a U\$10,000), es decir 3 salarios mínimos mensuales.

### Patrón de Gastos para el Año de Referencia (diciembre 2008 – noviembre 2009)

Figura 6. Patrón de gastos



Los hogares muy pobres de la zona gastan más de la mitad de sus ingresos en alimentos, mientras los pobres solo el 20 por ciento en este rubro debido a que la producción agrícola les permite tener alimentos para una buena parte del año, tal es el caso de la producción de arroz que les permite tener reservas hasta por 6 meses.

Los alimentos que más se compran son arroz, coco, aceite, azúcar, panela y se complementan con la pesca.

Los hogares pobres y medios destinan la tercera parte de sus ingresos a la compra de alimentos y otra tercera parte a inversión en actividades productivas.

Para los hogares acomodados, la inversión en producción ocupa el 40 por ciento de sus gastos. Otros ítems como vestuario y transporte representan iguales proporciones para todos los grupos socioeconómicos (5 – 7 por ciento), difiriendo la cantidad de dinero destinada pues está acorde a sus ingresos. Cabe anotar que los hogares acomodados son los que tienen los mayores gastos en educación.

### Riesgos y Amenazas

En esta zona las principales amenazas a los medios de vida que son pesca, pequeña agricultura y ganadería son:

- Muy frecuentemente la pesca se pierde incluido todos los recursos productivos a causa de huracanes y tormentas.
- Las condiciones meteorológicas y climáticas afectan la capacidad de los pescadores de salir a pescar y generar ingresos suficientes para su alimentación.
- Los fenómenos del Niño y de la Niña han afectado la presencia de recursos marinos en las áreas de pesca

costera.

- El hacinamiento en los manglares está limitando la reproducción de especies y por ende los niveles de pesca
- La estación de pesca intensa coincide con la época de bajos precios, por lo que las ganancias en el limitado mercado interno no son ventajosas.
- A lo largo de la Costa Atlántica, los suelos no son adecuados para el cultivo.
- Debido al aislamiento de algunas veredas no existe infraestructura para el desarrollo del turismo.
- Debido a las altas inversiones en equipo por la industria pesquera comercial, las oportunidades de empleo ofrecidas por los dueños de barcos a los pescadores artesanales continúan reduciéndose y sus condiciones son desfavorables.
- Las técnicas modernas en algunas zonas de pesca han creado una superproducción de pesca de ciertas especies con una reducción de los recursos marinos básicos.
- En la costa se nota una alta presión demográfica en áreas no aptas para grandes poblaciones, con consecuente agotamiento de los recursos naturales.
- La presencia de intermediarios anula las posibilidades de aumentar las ganancias cuando los precios son altos.
- Disminución de los recursos basada en el crecimiento de la población de pescadores y en la extracción más intensiva
- Reducción de los recursos pesqueros especialmente cerca de la Costa, relacionada con las prácticas indiscriminadas de la pesca industrial y la falta de reglamentación de la misma.
- El tiempo riguroso y las tormentas dañan la actividad pesquera, al igual que fuertes vientos y el mar de leva; esto afecta también el estado de las viviendas de los pescadores
- La reducción de la pesca de camarón está relacionada con los cambios climáticos y la contaminación del agua.
- Las comunidades de pescadores artesanales no reciben apoyo institucional de parte del Estado y las ONGs.
- En el caso de la agricultura el mal estado de las vías que se deterioran más en el invierno limita la salida de las cosechas reduciendo los ingresos de la población.
- La presencia de plagas en los cultivos y enfermedades en el ganado son un problema en los meses de verano por su efecto en las cosechas y en la producción pecuaria.
- Otra amenaza importante en la zona es la situación de orden público que genera un ambiente de inseguridad, presencia de delincuentes, que hace que se limiten las actividades productivas tales como la ganadería, la pesca puesto que generan temores en la población de sufrir algún impase producto de ello.
- Varias comunidades no tienen acceso a servicios de saneamiento y electricidad.

### **Estrategias de Respuestas**

Ante estas amenazas las principales a los medios de vida, las estrategias de respuesta adoptadas por la población son: la venta de especies menores, la reducción en el número de veces que se come y la cantidad de alimentos, al igual que incremento de la solicitud de crédito en las tiendas de abarrotes, la migración en la misma zona por busca de empleo y la disminución de gastos en vestuario, bebidas y otros tipo de gastos como celebraciones, estas medidas son adoptadas por los hogares pobres y muy pobres.

Cabe anotar que la migración es frecuente en la zona hacia Venezuela principalmente, en menor escala a Cartagena y Bogotá.

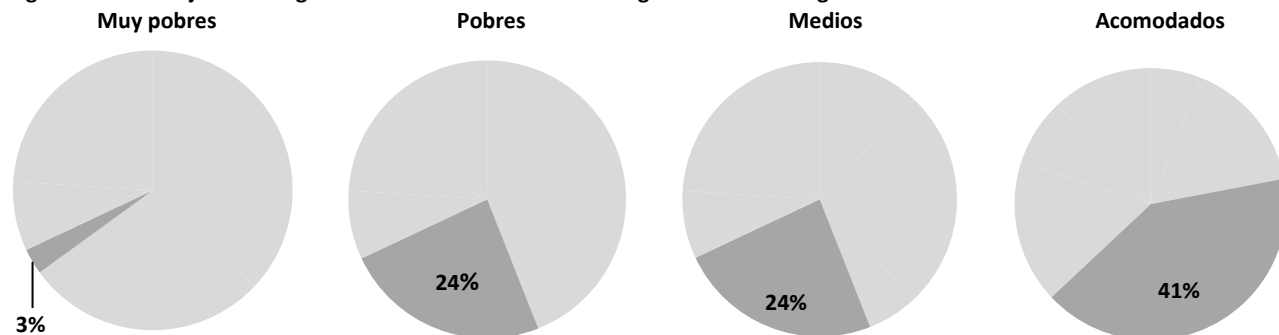
Los hogares medios y acomodados ante estas amenazas optan por reducir sus actividades económicas, disminuyendo la contratación de mano de obra lo que tiene implicaciones para los grupos pobres y muy

pobres; aumentan la venta de ganado en pie y también reducen sus gastos en vestuario, bebidas y celebraciones.

### Actividades generadoras de ingresos – gasto y tiempo<sup>6</sup>

La figura 7 muestra el porcentaje de los ingresos totales que cada grupo socioeconómico invierte en las actividades generadoras de ingresos. Siendo los hogares medios y acomodados los que hacen la mayor inversión al ser los propietarios de los bienes productivos.

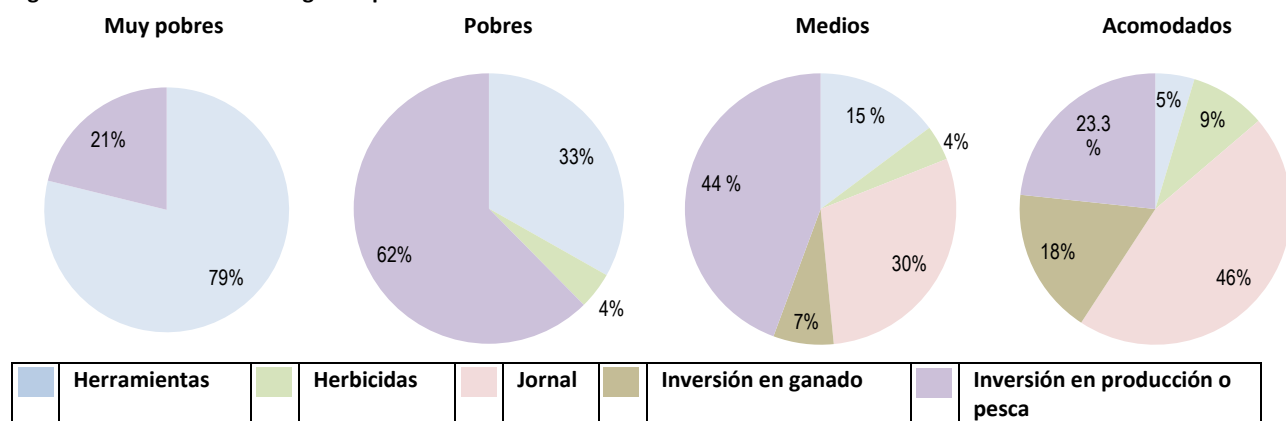
Figura 7. Porcentaje de los ingresos utilizado en las actividades generadoras de ingresos



La figura 8 muestra que la mayor parte de la inversión productiva de los hogares muy pobres y los pobres se destina a la compra de herramientas y costos asociados a la producción de cultivos o alquiler de equipos de pesca; los pobres también se pueden invertir una pequeña parte en aumentar la cantidad de especies menores (compra de 1 o 2 cerdos).

Los hogares medios y acomodados también invierten en mano de obra y en ganado mayor (medicina y mantenimiento).

Figura 8. Distribución de los gastos productivos



De acuerdo a la figura 9, los hombres pobres y muy pobres a lo largo de la semana dedican más de la mitad de su tiempo a la mano de obra es decir que la mayoría de su tiempo están trabajando para obtener sus ingresos o alimentos.

<sup>6</sup> Todo de los porcentajes en las figuras 7-10 son puntos medios de rangos

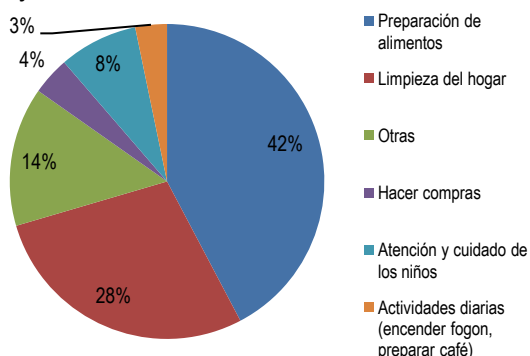


Los muy pobres de la zona son jornaleros en pesca y agricultura y emplean 51 por ciento de su tiempo en la pesca y 34 por ciento en la agricultura. El resto del su tiempo es en las actividades regulares del hogar.

**Figura 9. Distribución del tiempo empleado por los hombres en las diferentes actividades**



**Figura 10. Distribución del tiempo empleado por las mujeres en las diferentes actividades**



Nota: Esto es una representación de una semana típica. Hay variaciones durante el año.

La figura 10 representa el tiempo empleado en las diversas actividades del hogar por las mujeres muy pobres y pobres en una semana normal, y se nota que la mayoría es dedicado a la preparación de alimentos y a la limpieza del hogar; otras actividades se refiere a aseo personal, llevar los alimentos a los hombres.

De esto se concluye que las mujeres están laborando un promedio de 75 horas a la semana, tiempo que debe tomarse en cuenta al planificar otras actividades para este grupo.

### Limitaciones y oportunidades <sup>7</sup>

#### Limitaciones

##### Pesca

- No poseen equipo que permita pescar en alta mar
- No existen cooperativas ni asociaciones de hombres o mujeres.
- El acceso a los mercados es muy difícil.
- El precio de la gasolina influye fuertemente el acceso de los pescadores a los mercados y otros servicios básicos.
- Los pescadores salen por periodos largos con muy poco hielo, arriesgando la calidad y conservación del pescado.

#### Oportunidades

##### Pesca

- La mayoría de pescadores poseen un alto nivel de conocimiento de la técnicas de pesca extractiva de poca inversión y de los métodos tradicionales de conservación del pescado.
- La actividad laboral de los pescadores puede ser diversificada.
- Una minoría de los pescadores integra la pesca con algunas parcelas de tierra cultivada.
- Existe una fuerte demanda del mercado internacional para las especies pesqueras de alta calidad.
- La Costa Atlántica mantiene un gran potencial para el

<sup>7</sup> Las limitantes y oportunidades se derivan de la información suministrada por la población, no están analizadas

<ul style="list-style-type: none"> <li>▪ Sólo algunas familias poseen aves; algunas cerdos</li> </ul> <p>Ganadería</p> <ul style="list-style-type: none"> <li>▪ Disminución en la producción de leche en la época de sequia y bajos rendimientos productivos</li> <li>▪ El ganado se vende a bajo costo pues el comercio ganadero esta monopolizado por terratenientes que tienen haciendas mas grandes</li> </ul> <p>Otros</p> <ul style="list-style-type: none"> <li>▪ Las viviendas de los muy pobres y pobres se construyen con materiales de madera tradicional y son vulnerables a las tormentas.</li> <li>▪ La mayoría de la comunidades posee una escuela pero muy a menudo no funciona</li> <li>▪ Las viviendas son escasas, y varias no tienen separación entre la cocina y el dormitorio.</li> <li>▪ En varias veredas no hay electricidad, gas o teléfono.</li> <li>▪ Las condiciones y costumbres sanitarias son precarias y el acceso al agua potable limitado.</li> <li>▪ La leña es el combustible empleado para la preparación de los alimentos, no se cuenta con fogones mejorados</li> </ul>	<p>eco-turismo de bajo impacto.</p> <ul style="list-style-type: none"> <li>▪ Los proyectos de conservación pueden proveer beneficios mediante una participación activa de las familias de pescadores.</li> <li>▪ No existe infraestructura para el desarrollo de la pesca comercial.</li> <li>▪ Pequeñas inversiones en capacitación y crédito para hombres y mujeres pueden ser exitosas en reducir la vulnerabilidad, mejorar la conservación y aumentar la venta de productos del mar.</li> </ul> <p>Ganadería</p> <ul style="list-style-type: none"> <li>▪ Cuenta con los recursos para implementar cultivo de pasto de corte para preparar silos y bloques nutricionales que pueden ser utilizados en verano</li> <li>▪ Se cuenta con recursos hídricos que pueden servir para construir sistemas de riego para el pasto.</li> <li>▪ Se puede implementar un sistema rotacional de potreros</li> <li>▪ Acopio de leche para producir derivados lácteos</li> </ul> <p>Otras</p> <ul style="list-style-type: none"> <li>▪ Las generaciones jóvenes, debidamente capacitadas, pueden encontrar oportunidades de empleo en agricultura para exportación, industria forestal, el turismo</li> <li>▪ Algunas localidades de la zona son reconocidas como sitios de interes turistico pero que es muy incipiente y puede desarrollarse para ser un motor económico de la zona</li> <li>▪ La dieta que se basa en el pescado lo que tiene beneficios positivos para la salud.</li> <li>▪ Algunas familias poseen pequeños animales de patio que podrían aportar un ingreso y contribuir en la variación de la dieta.</li> <li>▪ En algunas comunidades hay servicios básicos y de atención en salud.</li> </ul>
---	--