

# Zona de Medio de Vida

## Despensa Aguacatera y Agropecuaria Montañosa de los Montes de María

Enero 2011<sup>1</sup>

### Descripción de la Zona

La zona aguacatera se caracteriza por ser una zona montañosa, ubicada en la parte alta de los Montes de María, cuenta con varias pendientes, bosques, nacimientos de arroyos y reservorios. La vegetación está constituida por bosques, arbustos, pastizales y zonas intervenidas

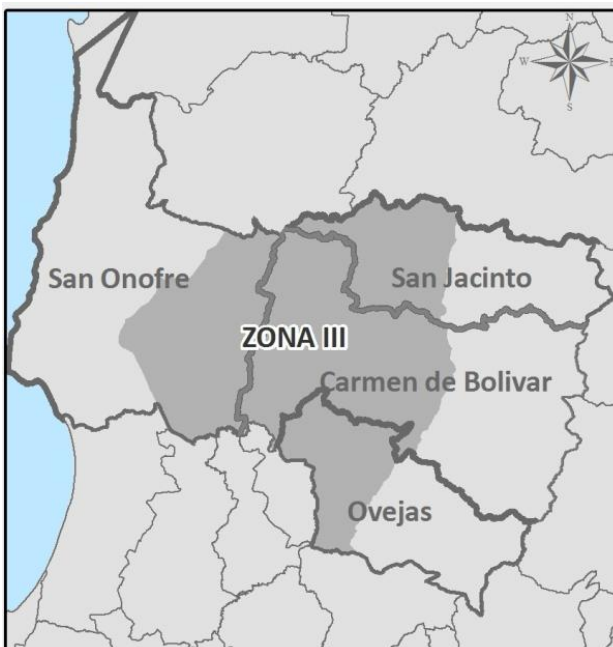
Otros recursos naturales importantes en la zona son la madera, la caliza, el carbonato de calcio y la arcilla. Los suelos son francos arcillosos arenosos, relativamente fértiles<sup>2</sup>.

El promedio de precipitación anual oscila entre 1,000 y 1,400 mm/año. Se presentan dos épocas climáticas; una época lluviosa entre Febrero y Mayo, un verano corto entre Junio y Agosto, a partir de septiembre e inicios de diciembre lluvias moderadas y el resto de Diciembre y Enero nuevamente un periodo seco. La temperatura diurna promedio es de 28°C y la nocturna de 22°C.

La zona la conforman los corregimientos de Paraíso, San Cristóbal, Arenas, Charquitas. (Veredas: Brasilar, Bongal, Matambal, Morenas, Casa de Piedra, Arroyito de María, La Guadita, La Flecha, Naranjal, Pijifal, Rastro, Las Lajas, Arriba del Arroyo, Bijagual, Guamal, La sierra) del municipio de San Jacinto; Macayepo, El Hobo, Caracolí, Bajo grande, Santa lucia, Raizal, la Sierra, Santo Domingo de Meza, San Carlos, San Isidro del municipio de Carmen de Bolívar. Almagra, Pijiguay, Don Gabriel, Salitral, Chengue del municipio de Ovejas y Palo Alto, Palmira, Palmito del municipio de San Onofre.

Las actividades económicas más importantes de la zona son la producción de aguacate, considerado aún el motor económico de la zona, aunque en estos momentos debido a la presencia de una plaga, el impacto de la perdida de este está teniendo fuerte impacto en la economía de la zona. Le siguen en importancia la yuca, el ñame (criollo y espino) y el maíz.

Figura 1. Mapa de Zona III



<sup>1</sup>El trabajo de campo se llevó a cabo en Enero de 2011. La información se refiere a diciembre 2008 a noviembre 2009, un año promedio para la seguridad alimentaria para los estándares locales. Siempre que no haya cambios fundamentales y rápidos en la economía, la información de este perfil se espera que siga siendo válido durante cinco años (es decir, hasta 2015).

<sup>2</sup> Los suelos son francos arcillosos arenosos, relativamente fértiles, 3.5% de materia orgánica, arcilla 1:1 y un pH tendiente a la neutralidad

Se cultivan también aunque en menor escala plátano, ajonjolí, cacao (como sustituto del aguacate) y hortalizas como berenjena, ají, habichuela y leguminosas como la caraota, frijoles y frutales (naranja, limón, mandarina, guayaba, guanábana, mango, maracuyá). A nivel de patios se siembra en trojas cebollín, col, culantro, plantas medicinales y aromáticas, estos cultivos son básicamente para autoconsumo.

La cría de especies menores es una actividad de la zona especialmente de aves (gallinas, pavos, patos). La cría de cerdos se mantiene pero también ha perdido relevancia producto de la decadencia del aguacate que era empleado como fuente de alimentos para esta especie. A menor escala algunas familias crían carneros y el ganado vacuno no es muy predominante en la zona debido al impacto del conflicto armado que hizo que la población se desplazara y con ello perdiera su ganado como también por las características topográficas de la zona.

Los medios de vida de la población son la agricultura y la venta de mano de obra en actividades agropecuarias

### **Mercados**

Los principales cultivos que se venden en la zona son aguacate, maíz, ñame y plátano; los mercados principales de la zona son Carmen de Bolívar, San Jacinto y Ovejas.

La mayoría de los hogares venden sus cosechas a nivel local en las veredas o corregimientos a los intermediarios que se encargan de llevarlos a los mercados municipales o a las grandes ciudades de Barranquilla, Cartagena y Sincelejo. La comercialización del ganado vacuno se hace también con intermediarios, aunque no es una actividad muy destacada en esta zona; las especies menores se venden a nivel local.

El maíz es un cultivo comercial, su consumo es mínimo, se vende entre el 70 a 90 por ciento de lo cosechado y se hace dos veces al año, después de cada cosecha en julio y agosto y en diciembre y enero. Los hogares acomodados pueden retener el maíz más tiempo y logran venderlo a mejor precio posterior a las épocas de cosecha.

El aguacate y plátano, son cultivos de los hogares medios y acomodados que son los que tienen mayor acceso a tierra y recursos; el plátano se cosecha entre diciembre y enero que es cuando sale al mercado; el aguacate se comercializa de marzo a mayo y de septiembre a octubre, la comercialización del aguacate presenta serias limitaciones debidas al almacenamiento post cosecha, especialmente en la época de lluvias (agosto – noviembre) pues además de que coincide con su cosecha, el deterioro de las vías limita mucho el transporte hacia los mercados, puesto que los caminos son a menudo intransitables y los costos de transporte elevados.

Los El acceso al mercado es uno de los problemas más serios de la zona, pues debido a las malas condiciones de las vías secundarias, el transporte es limitado y costoso, y el tiempo de viaje a los mercados principales que oscila entre 45 minutos a 4 horas y durante el invierno se vuelve intransitable. Esta es una de las razones por la cual muchos hogares optan por vender sus productos a intermediarios a menudo en condiciones desfavorables.

## Calendarios Estacionales

La segunda temporada de lluvias es la que permite el establecimiento de los cultivos; con el periodo corto de lluvias entre abril y mayo se siembra la primera cosecha de maíz y la de ñame espino. La segunda época de lluvias empieza en agosto y termina en noviembre, es el periodo para la segunda cosecha de maíz, yuca, ñame criollo y plátano.

El maíz se cultiva en las dos épocas, la primera cosecha que se produce entre julio y agosto y la segunda entre diciembre y enero; el cultivo de maíz es una actividad casi comercial pues se vende la mayoría; se obtienen los mejores precios de venta previo a la cosecha de primera y lo logran los hogares que pueden tenerlo almacenado, generalmente los medios y acomodados, los precios caen después de la primera cosecha y mucho más después de la segunda. Cabe anotar que el cultivo de maíz ofrece oportunidades de trabajo a nivel local para los hogares muy pobres y pobres, actividades como la preparación del terreno, que incluye el desmonte y la quema, además de la plantación son momentos clave en que los hogares medios y acomodados requieren mayor contratación de mano de obra.

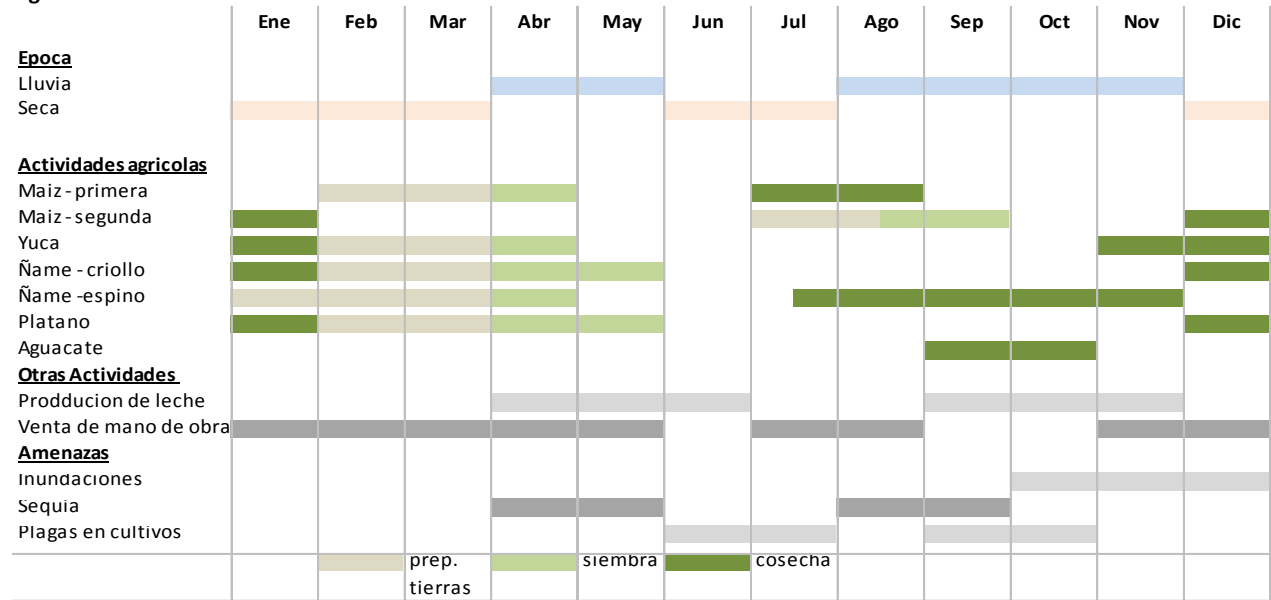
Las oportunidades laborales se ofrecen a lo largo del año por parte de algunos hogares medios y acomodados; la mayor parte del trabajo lo hacen los muy pobres y pobres, generalmente se contratan para las actividades de preparación del terreno, siembra, deshierbe, así como la recolección de cosechas.

Los meses de diciembre y enero son importantes en cuanto a la producción de alimentos y generación de ingresos pues es cuando salen las cosechas de maíz (segunda cosecha), yuca, plátano y ñame. Esto significa también que la demanda laboral es alta en esta época por tanto la generación de ingresos para todos los hogares es estable en este periodo.

La producción de leche aumenta después del inicio de las lluvias, entre abril y junio, y entre septiembre y noviembre. Los hogares que tienen producción de leche significativa, la venden en estas épocas a intermediarios que la transportan a los mercados urbanos de la zona. La mayoría de la leche es consumida por los hogares es en forma de suero (tipo de crema de leche); en la época seca la producción lechera decae pero el precio aumenta lo que compensa un poco.

La irregularidad en las lluvias (exceso o déficit) son las principales amenazas en la zona que limitan el acceso a alimentos y dinero en efectivo, pues coinciden con las épocas productivas y pueden provocar pérdidas de cultivos.

**Figura 2. Calendario Estacional**



### Grupos Socio-Económicos<sup>3</sup>

La diferenciación entre los grupos socioeconómicos en la zona está marcada por el nivel educativo, el número de miembros que constituyen el hogar siendo mayor entre los más pobres y por la posesión de bienes como la tierra, el ganado, el tipo de cultivos que se siembran, que son los determinantes de sus medios de vida y patrón de ingresos.

Los pobres son hogares que no cuentan con tierra, siembran principalmente maíz, yuca y ñame desarrollan actividades agrícolas en tierras alquiladas, lo que producen es destinado tanto para la venta como para el autoconsumo, tienen de 2 a 5 gallinas y únicamente cuentan con herramienta menor.

Los pobres se diferencian de los anteriores porque cuentan con tierra propia, y siembran un poco más en tierras alquiladas, pero cultivan lo mismo que los anteriores; en cuanto a ganado tienen aves y ya algunas familias cuentan con porcinos.

Los hogares medios al igual que los acomodados debido a su mayor acceso a tierra la producción de aguacate es su actividad principal. Los medios ya cuentan con 1 a 2 vacas y mayor diversidad de herramientas y los acomodados giran un poco más hacia la ganadería de doble propósito llegando a tener en promedio 12.5 vacas, sin que esta sea su actividad principal.

<sup>3</sup> Cada zona de vida tiene una población que no es económicamente independiente, formado por los otros ancianos, enfermos crónicos, y que sobreviven gracias al apoyo de otros en la comunidad. Estas familias no están incluidos en este perfil

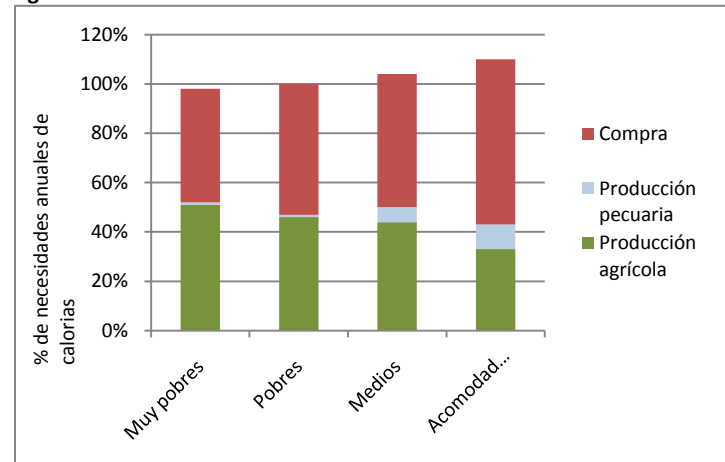
**Figura 3. La diferenciación económica de la población de la Zona de Aguacatera Despensa y Agropecuaria Montañosa de los Montes de María (ZMV III)**

Información de Grupos Socio-económicas							
Grupo socio-económico	% Hogares	Grado de escolaridad	Tierra propia	Tierra cultivada	Ganado mayor y menor	Tamaño del hogar	Bienes
Muy pobres	17-27%	Analfabetismo y primaria incompleta	0	1.5-2 ha (alquilada)	2-5 gallinas	6-8	Machete, lima y piedra de amolar
Pobres	28-38%	Primaria incompleta	0.5-1 ha	1.5-2 ha (1 ha alquilada)	0-2 cerdos 5-7 gallinas 0-1 burro	6-7	Machete, lima y piedra de amolar, cavador
Medios	28-38%	Secundaria completa e incompleta	7-9 ha	3-4 ha	0-2 vacas 0-3 cerdos 1-2 burros 10-14 gallinas	5-7	Machete, lima y piedra de amolar, cavador, bomba de espalda, pala draga, pinzas, martillo, palas, hacha, sacos, cabuyas, chinchorro
Acomodados	7-17%	Secundaria completa y algunos casos formación superior	20-30 ha	4-5 ha	10-15 vacas 2-3 cerdos 2-3 burros/equinos 10-14 gallinas	4-6	Machete, lima y piedra de amolar, cavador, bomba de espalda, pala draga, pinzas, martillo, palas, burros, cáñamos, vara con chinchorro, sacos de fique, hacha, motos.

Nota: los nombres de los grupos son relativos a la única zona y no se refieren a cualquier umbral de la pobreza. El uso de los mismos nombres en las zonas de vida diferentes, no necesariamente indica una similitud en su nivel de vida

#### Fuentes de Alimentos para el Año de Referencia (diciembre 2008 – noviembre 2009)

**Figura 4. Fuentes de alimentos**



Las principales fuentes de alimentos de la población en la zona aguacatera provienen de la producción agrícola y la compra.

La dieta es poco variada con gran consumo de tubérculos como yuca, ñame, plátano y carne de res o cerdo en menor cantidad, con consumo mínimo de verduras y frutas.

Las familias muy pobres obtienen más de la mitad de sus alimentos de la producción agrícola, 51 por ciento; y los pobres y medios 46 y 44 por ciento respectivamente.

La compra de alimentos es la fuente más importante para los acomodados (67 por ciento), debido a que su poder adquisitivo que les permite incluir en su dieta otros alimentos diferentes a los de su producción. Más de la mitad de los alimentos de los pobres y los medios también proviene de esta fuente.

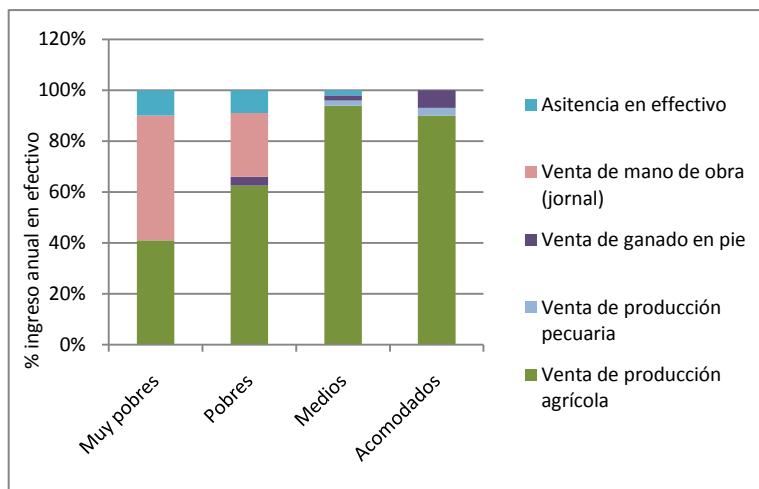
La producción pecuaria como fuente alimentaria esta mas presente en el grupo de acomodados y medios puesto que son los grupos que cuentan con ganado vacuno.

## Fuentes de Ingresos para el Año de Referencia (diciembre 2008 – noviembre 2009)

La principal fuente de ingreso en la zona aguacatera es la producción agrícola. Para los muy pobres la venta de la producción agrícola en tierras alquiladas es significativa pues representa el 40 por ciento de sus ingresos; aunque su principal fuente es la venta de mano de obra que llega casi a la mitad de sus ingresos y los subsidios en menor proporción (10 por ciento). Sus ingresos anuales son de 2.8 millones de pesos (equivalente a U\$1400)<sup>4</sup> apenas el 40 por ciento de un salario mínimo mensual, con lo que no cubren la canasta básica, lo que los ubica en inseguridad alimentaria.

Para los hogares pobres, la producción agrícola representa más de la mitad de sus ingresos, la venta de mano de obra el 25 por ciento y el resto proviene de subsidios;

Figura 5. Fuentes de ingresos



	Muy Pobre	Pobre	Medios	Acomodados
Ingreso anual	3,500,000	4,750,000	9,000,000	14,750,000
anuales	4,000,000	5,250,000	9,500,000	15,500,000

un hogar pobre anualmente tiene ingresos en promedio de 3.4 millones de pesos (equivalentes a U\$1,700), es decir el 50 por ciento de un salario mínimo mensual, situación similar a los muy pobres.

Para los hogares pobres, la producción agrícola representa más de la mitad de sus ingresos, la venta de mano de obra el 25 por ciento y el resto proviene de subsidios; un hogar pobre anualmente tiene ingresos en promedio de 3.4 millones de pesos (equivalentes a U\$1,700), es decir el 50 por ciento de un salario mínimo mensual, situación similar a los muy pobres.

Los hogares medios y acomodados obtienen el 90 por ciento de sus ingresos de la producción agrícola, se diferencian estos porque los medios completan sus ingresos con producción pecuaria y subsidios, mientras que los acomodados con venta de ganado en pie.

El promedio de ingresos anuales de un hogar medios es de 7.5 millones de pesos (equivalente a U\$3,750 dólares), o 1 salario mínimo mensual y para los acomodados son de 17 millones de pesos (equivalentes a U\$8,500), un promedio de 2.7 salarios mínimos<sup>5</sup> al mes.

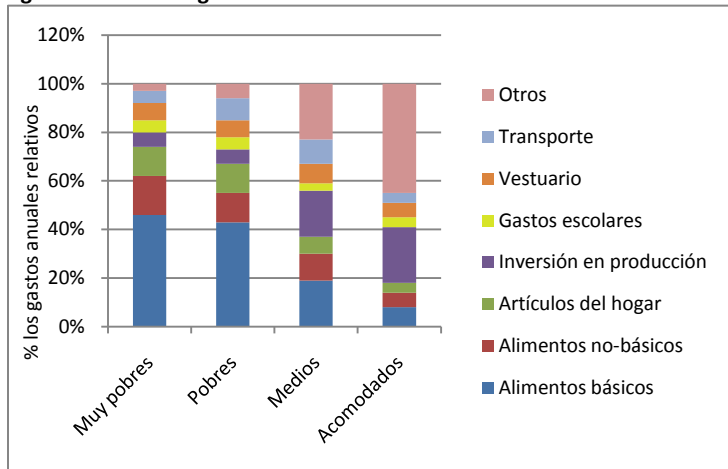
## Patrones de Gastos para el Año de Referencia (diciembre 2008 – noviembre 2009)

Los hogares muy pobres y pobres gastan más del 60 por ciento de sus ingresos en la compra de alimentos, esto no necesariamente quiere decir que tienen un mejor consumo sino tiene relación con su bajo poder adquisitivo que les obliga a destinar casi todos sus ingresos para este fin. A diferencia de los hogares medios y acomodados quienes destinan menos de la tercera parte de sus ingresos en este ítem.

<sup>4</sup> La tasa de cambio es de dos mil pesos colombianos (\$2,000) por un dólar (U\$1)

<sup>5</sup> Salario mínimo de ley al 2011 es de \$535,600 equivalente a 267 dólares aproximadamente.

**Figura 6. Patrón de gastos**



Los alimentos que más se compran son arroz, aceite, azúcar, panela, pasta y en menor cantidad carnes.

Para los hogares medios y acomodados la inversión en la producción constituye uno de sus principales gastos llegando a 19 y 23 por ciento respectivamente.

En aspectos tales como gastos escolares y vestuario todos los hogares invierten en promedio 4 y 5 por ciento respectivamente, las

variaciones se presentan solo en la cantidad de dinero que emplean pero la proporción es similar.

Lo referente a otros gastos (compra de otros alimentos, festejos, extras), representan una cuarta parte de los gastos de los pobres y medios y una mayor parte para los acomodados.

### Amenazas

Las principales amenazas crónicas que se presentan en la zona que pueden afectar el acceso a alimentos e ingresos son:

- En primer lugar la sequia dadas por una prolongación de la ausencia de lluvias poniendo en peligro la siembra y producción de cultivos (yuca, ñame, maíz y aguacate) y favoreciendo la aparición de plagas y enfermedades; le sigue el exceso de lluvias que provoca deslizamientos de tierra que atentan contra los cultivos y aumento en la presencia de enfermedades fungosas (aumento de hongos) también contra los cultivos. Estas variaciones climáticas repercuten también en la oferta laboral, pues la demanda decrece debido a su impacto en los cultivos, de igual manera puede tener implicaciones elevando el costo de los alimentos que se compran.
- Mal estado de las vías secundarias y terciarias que se agrava durante el invierno resultando una amenaza que resulta en baja oferta de alimentos, en empeoramiento de las condiciones de comercialización, puesto que el intermediario paga menor precio al productor como efecto del aumento en el costo del transporte, todo esto se refleja en reducción de los ingresos de la población y por tanto pone en riesgo su situación de seguridad alimentaria al limitar su acceso alimentario.
- Plagas y enfermedades que afectan los cultivos, falta de manejo ambiental, la deforestación, la disminución de los recursos hídricos.
- La tenencia de la tierra sigue siendo un problema fundamental para muchas familias de agricultores, y se complica con el proceso de reasentamiento que favorece la población afectada por el conflicto, lo que genera conflictos con la población local.
- La subutilización de la tierra y la desconfianza por los retornos de familias desplazadas y los efectos que puede tener en el uso de la tierra, son consideradas también amenazas a la producción de alimentos y a la generación de ingresos.
- El desempleo agrícola está creciendo en los últimos años debido a la mecanización de la agricultura intensiva

- El mercado de mano de obra no calificada está saturado, y no se encuentran nuevos trabajos.
- Para los pequeños agricultores sigue siendo difícil el acceso al crédito, así como organizarse en cooperativas o entes que les permitan incrementar su poder de negociación frente a los intermediarios y obtener mejores precios por sus productos
- La falta de control del uso de productos químicos agrícolas crea problemas por el manejo sostenible del recurso suelo.

### Estrategias de Respuesta

Ante los problemas que pueden limitar el acceso a alimentos e ingresos, las familias se ven obligadas a adoptar diferentes estrategias, pero difieren entre los grupos socioeconómicos.

Los hogares pobres toman como opción intensificar la venta de mano de obra dentro de la zona como primera instancia y la migración a otras zonas como la Sierra Nevada a cortes de café; reducen los gastos en alimentos especialmente los de origen animal, que ya de por sí son casi inexistentes en la dieta, reducen también los gastos en vestuario y en bebidas alcohólicas. Los hogares pobres ejecutan las mismas estrategias, adicional a ello venden especies menores, muy importante también es el préstamo adelantado de dinero a intermediarios pagaderos con las próximas cosechas o con mano de obra, esto también lo hacen los medios.

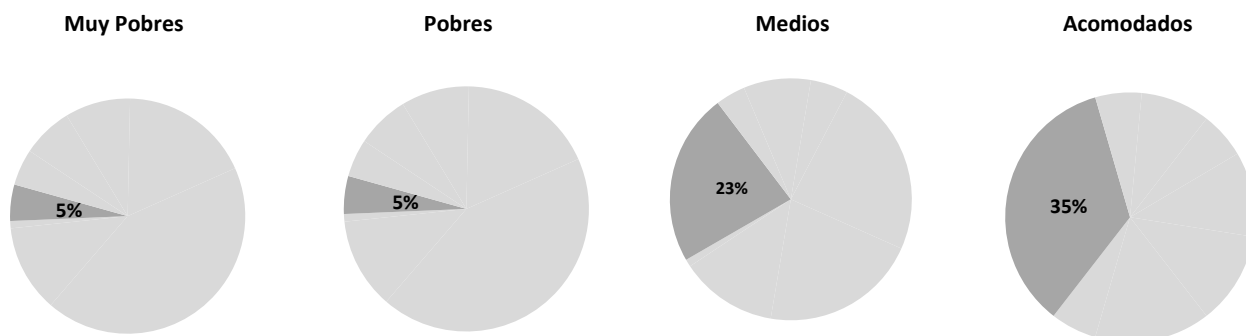
Los hogares medios toman como medida la no contratación de mano de obra, y realizan ellos mismos todas las actividades que demanden sus fincas, reducen el área de siembra y en algunos casos el uso de insumos.

Para los hogares acomodados, la principal estrategia es la venta de ganado mayor y menor, la reducción en la contratación de mano de obra y en gastos como vestuario, celebraciones y otros.

### Actividades generadoras de ingresos<sup>6</sup>

La figura 7 muestra el porcentaje de los ingresos totales que cada socioeconómico destina a la inversión en actividades productivas para la generación de ingresos siendo mayor para los hogares medios y acomodados debido a que son generalmente los propietarios de más activos productivos y por tanto su producción es mayor.

Figura 7. Porcentaje de los ingresos utilizado en las actividades generadoras de ingresos



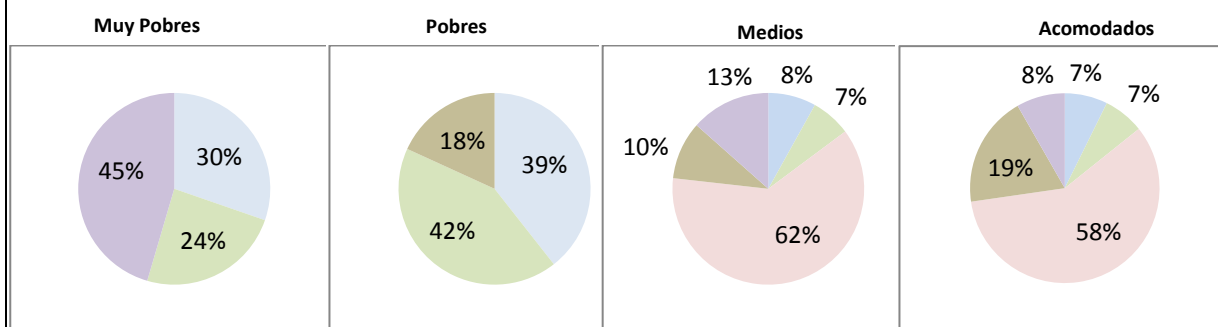
<sup>6</sup> Todo de los porcentajes en las figuras 7-10 son puntos medios de rangos



La distribución del total de ingresos que los muy pobres destinan a las actividades generadoras de ingresos es de apenas 5 por ciento (165,000 pesos anuales equivalente a 82 dólares)<sup>7</sup>, porcentaje que se destina a la compra de herramientas (30 por ciento) como machetes, limas, hachas y la compra de herbicidas (24 por ciento) y el restante para alquiler de tierras. Los hogares pobres de la zona también invierten 5 por ciento en actividades productivas y se diferencian de los muy pobres porque invierten en ganado menor (tienen de 1 a 2 cerdos), por tanto el 18 por ciento de sus gastos son en este rubro; gastan anualmente en herbicidas 70,000 mil pesos y 65,000 mil pesos en herramientas anuales.

Los hogares medios y acomodados tienen más tierra, además ganado por lo que su inversión es mayor, se incluye en sus gastos la contratación de mano de obra y la inversión en ganado.

**Figura 8. Distribución de los gastos productivos**



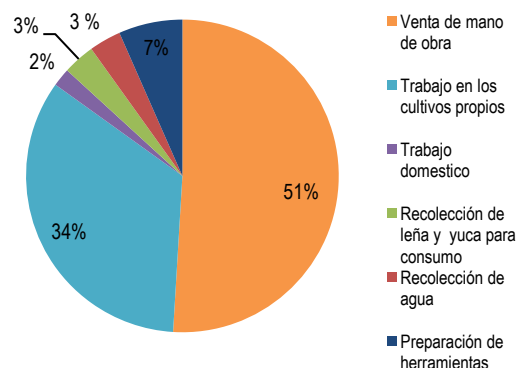
Herramientas	Herbicidas	Jornaleros	Inversión en ganado	Inversión en producción
--------------	------------	------------	---------------------	-------------------------

Las figuras 9 y 10 representan la distribución del tiempo de los hombres y mujeres de los hogares muy pobres y pobres. De esto se concluye que los hombres destinan la mitad de su tiempo a la venta de mano de obra y una tercera parte del mismo a trabajar en sus propios cultivos pues estos son básicamente jornaleros que tienen una pequeña producción de alimentos generalmente para autoconsumo.

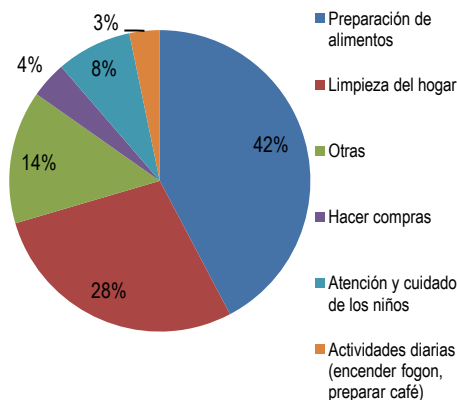
Para el caso de las mujeres, estas trabajan entre 10 y 13 horas diarias y la mayoría de su tiempo es empleado en la preparación de alimentos para la familia y atendiendo labores del hogar. Se incluyen estas graficas en el análisis para ser consideradas en caso de diseñar una intervención tomando en consideración como están usando su tiempo actualmente.

<sup>7</sup> Tasa de cambio por un dólar (U\$1) es de 2,000 pesos colombianos (\$2,000)

**Figura 9. Distribución del tiempo empleado por los hombres en las diferentes actividades**



**Figura 10. Distribución del tiempo empleado por las mujeres en las diferentes actividades**



### Limitaciones y oportunidades <sup>8</sup>

#### Limitaciones

- Extinción progresiva del cultivo de aguacate por presencia de una plaga, afectando la economía de la zona pues es el cultivo más importante
- No se valorizan las técnicas de conservación del suelo en terrenos con altas pendientes, así como el potencial económico de la forestería y otros recursos naturales en las tierras altas
- Mal uso de agroquímicos y manejo de suelo en los cultivos de yuca, ñame y maíz
- Carencia de infraestructura para almacenar sus productos en la post cosecha, además del manejo deficiente
- En el área hay un alto nivel de desconfianza debido al conflicto armado.
- Acceso a tierra limitado y su agudización por el proceso de reasentamiento de la población desplazada generando disputas con la población local.

#### Oportunidades

- La capacidad productiva de los suelos de la zona permite la diversificación agrícola a través de hortalizas, café orgánico, cacao y productos no tradicionales, y frutales.
- Con tecnología apropiada, el suelo podría incrementar su productividad.
- Los árboles y otros recursos forestales tienen un valor económico, lo cual puede contribuir al desarrollo de las comunidades si utilizan los recursos en manera sostenible.
- Existe un fuerte potencial para ecoturismo y turismo comunitario, así como para la producción y la comercialización de artesanías, especialmente entre mujeres.
- A través de la creación de cooperativas para almacenaje y transporte, así como a través de la comunicación de los precios de insumos y productos agrícolas por medio de las radios, los

<sup>8</sup> Las limitantes y oportunidades se derivan de la información suministrada por la población, no están analizadas

<ul style="list-style-type: none"> <li>▪ Mal estado de las vías por falta de mantenimiento y sumado a la geomorfología que presenta la zona propician el mal estado aumentando el costo de transporte afectando la comercialización, calidad del producto e ingresos del productor.</li> <li>▪ Pago del jornal es inferior al salario mínimo y no se cuenta con oferta para trabajo diario</li> <li>▪ Carencia de pequeños negocios de abasto para la población, lo que encarece los productos básicos de la canasta familiar.</li> <li>▪ Carencia de un mercado asegurado para vender la producción agrícola</li> <li>▪ No hay educación técnica agropecuaria</li> <li>▪ La asistencia técnica para el manejo agronómico de los cultivos es casi nula</li> <li>▪ No se obtiene un valor agregado de los productos que producen en la zona</li> <li>▪ No hay generación de ingresos por parte de la mujer en el hogar</li> </ul> <p>Otras</p> <ul style="list-style-type: none"> <li>▪ Carencia de viviendas por los pobres y falta de servicios básicos (fosas sépticas y acueducto)</li> <li>▪ Deficientes condiciones de higiene en la vivienda</li> <li>▪ Acceso deficiente a servicios básicos (agua y saneamiento)</li> <li>▪ Uso de leña como combustible para preparación de alimentos sin medidas de protección de recursos y a la salud</li> <li>▪ Dieta monótona y constituida por tubérculos principalmente, con bajo consumo de proteínas</li> <li>▪ Baja cobertura en servicios de salud.</li> </ul>	<p>pequeños agricultores podrían incrementar su poder de negociación frente a sus intermediarios.</p> <ul style="list-style-type: none"> <li>▪ Desarrollo de sistemas alternos de uso de combustible para la preparación de alimentos (ej. Cocinas mejoradas, fogones mejorados)</li> <li>▪ Promoción de cultivos de leguminosas y hortalizas para complementar la dieta</li> <li>▪ Mejoramiento de las características de las viviendas con materiales de la zona</li> </ul>
--	---